



# Scala

In vogelvlucht 2017

Op 6 van de 9 locaties wordt Voorschoolse- en Vroegschoolse Educatie (VVE) aangeboden

Op alle peuterspeelgroepen wordt met Piramide gewerkt

Op een groep van maximaal 16 peuters werken 2 pedagogische medewerkers

## Klantentevredenheidsonderzoek



- 9.3 Pedagogische medewerkers
- 9.0 Locaties
- 8.3 Begeleiding en aandacht
- 7.8 Algemene communicatie

In 2017 zijn er bij de Geschillencommissie Kinderopvang geen klachten ingediend

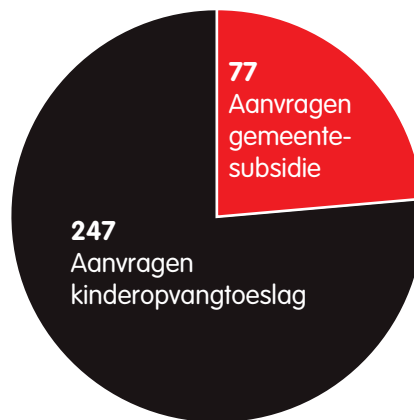
**In 2107**

- 457 peuters gingen naar een peuterspeelgroep
- 117 peuters namen in dit jaar deel aan het VVE-programma

**Gemiddeld per week**

- 324 peuters bezoeken gemiddeld per week een peuterspeelgroep
- 57 van deze 324 peuters nemen deel aan het VVE-programma

**Toeslagen voor ouders**



Alle peuterspeelgroepen zijn in 2017, onaangekondigd, bezocht door een GGD-inspecteur. De beoordelingen waren in orde. Complimenten door de GGD waren er voor het pedagogisch klimaat op de speelgroepen

De wekelijkse ouder-kindochtenden zijn laagdrempelig. Het sociale netwerk van ouders en kinderen wordt uitgebreid. Door gesprekken over opvoeding worden informatie en tips uitgewisseld en vaardigheden vergroot



### Speel-o-theek De Flierefluit Haulerwijk

- 40 donderdagen geopend
- 2 kinderklleding- en speelgoedbeurzen voor extra inkomsten
- 124 leden
- 20 vrijwilligers
- 25-jarig jubileum gevierd



13 tot 16% van de bewoners in Ooststellingwerf heeft moeite met lezen en schrijven en het gebruiken van digitale informatie. Scala zet zich voor zowel kinderen als volwassenen in



**"Ik zit er niet meer mee, een D of T"**



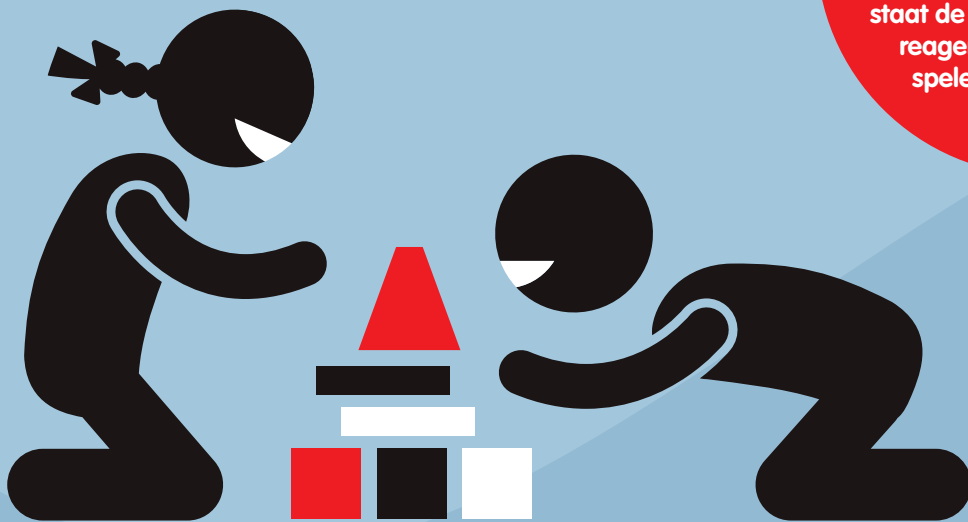
- Lekker leren lezen • Kinderboekenweek
- Voorleeskleed peuterspeelgroepen
- Voorleesdagen • Bibliotheek (op school)
- Schrijversbezoek • Voorleesinloop
- Samenwerking bibliotheek • NL Leest
- Digi-Taalhuis • Meedoen maatjes

**Alle peuters worden gevolgd in hun ontwikkeling. Op 6 peuterspeelgroepen wordt, op VVE-groepen, individueel of in kleine groepjes extra aandacht aan peuters gegeven. Ook op een aantal basisscholen wordt met VVE gewerkt**

De Scala VVE-coördinator is lid van de gemeentelijke VVE-werkgroep. De werkgroep stimuleert de taalontwikkeling van alle kinderen onder andere door het bevorderen van samenwerking en een vloeiende overgang van peuter- en kinderopvang naar basisschool



In Appelscha en Haulerwijk wordt de pilot 'VVE-Thuis voor peuters' uitgevoerd door Stapmedewerkers en pedagogisch medewerkers in 8 themabijeenkomsten. VVE-Thuis is een combinatie van VVE op de peuterspeelgroep/school én ontwikkelingsstimulering thuis. Ouders raken meer betrokken bij de ontwikkeling van hun kind én bij de peuterspeelgroep



**Bij VVE krijgen ouders soms verrassende leuke opdrachten. 'Zet een kleine speurtocht in de buurt voor uw kind uit'. Of geef bij het samen boodschappen doen uw kind een taak zoals 'Waar staat de melk'. Ouder en kind reageren enthousiast op spelenderwijs leren en verbinden**

**Met Instapje, Opstapje en Opstap stimuleren wij de ontwikkeling van kinderen van 1 tot en met 6 jaar**

Ouders ontvangen duidelijke werkbladen, mooi spelmateriaal en (voorlees)boekjes. Ook worden er themabijeenkomsten georganiseerd

De aanmeldingen voor Stap komen met name van basisscholen, peuterspeelgroepen en Vluchtelingenwerk. Ook de GGD attendeert ouders op de mogelijkheid van extra ondersteuning voor hun kind(eren)

Wachtlijsten voor Stapprogramma's zijn in het schooljaar 2016-2017 verdwenen door extra middelen, ontvangen van de gemeente Ooststellingwerf







### Staprogramma Ooststellingwerf

- 71 kinderen uit 63 gezinnen namen deel aan de Staprogramma's
- 24 kinderen komen uit een migrantengezin

### Staprogramma Zuidwest Friesland

- 22 kinderen uit 21 verschillende gezinnen bereikte Scala in Zuidwest Friesland.
- Ook hier is er een toename van het aantal gezinnen met een migratie-achtergrond

Brede scholen kennen veel samenwerkingspartners zoals bibliotheken, buurtsportcoaches, culturele- en (collega) welzijnsinstellingen, GGD, sport- en muziekverenigingen. Ook woonzorgcentra en buurtbewoners leggen contact om gezamenlijke activiteiten te ontplooiën. De brede schoolcoördinator van Scala initieert, stimuleert en verbindt zodat alle kinderen in de brede scholen hun talenten optimaal kunnen ontwikkelen

- Brede school De Samensprong in Haulerwijk, brede school MFS Oosterwolde Zuid en Scala verzorgen al jaren gezamenlijk een gevarieerd aanbod aan naschoolse activiteiten: sport, (leer) schaken, maak muziek, onderhoud een tuin, zing mee of kom knutselen!
- Kinderen gaan op bezoek bij de bewoners van woonzorgcentra Rikkingahof en Sinnehiem
- 'Kinderen: daar zit muziek in!' Leerlingen uit groepen 5 leren in groepsverband een blaasinstrument bespelen. Samen muziek (kunnen) maken en ermee in aanraking komen staat voorop. Partners: brede school MFS Zuid, Kunst & COO, Muziekvereniging Oosterwolde Zuid



# DE DRIETRAPSRAKET VOOR NASCHOOLSE ACTIVITEITEN

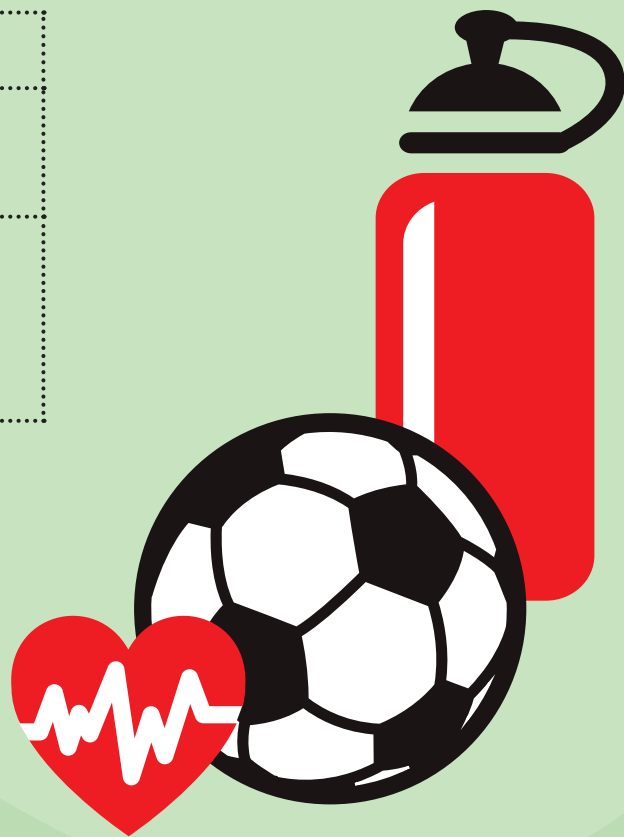


## SPORTIMPULS JEUGD

### Buurtsportcoaches voeren het project 'Ooststellingwerf in Beweging' uit

Buurtcoaches werken in buurten en dorpen én binnen het basisonderwijs. Zij ondersteunen leerkrachten bij het vormgeven van het bewegingsonderwijs en organiseren naschoolse activiteiten

- In 2017 is het werkgebied van de wijkcoaches verder uitgebreid en bestrijkt nu de hele gemeente Ooststellingwerf
- Op elke school in elk dorp krijgen de kinderen een sportladder (flyer) mee. Alle naschoolse activiteiten in het ( nabije) dorp staan hierop vermeld



	Activiteiten	Deelnemers	Vrijwilligers
Binnen het onderwijs	97	6490	2
Peuters	4	102	14
Vakantie- en naschoolse activiteiten	65	2589	143
Sport in wijk en buurt	31	1890	231
Totaal	197	11071	390

### Wat we ook deden!

#### En we kunnen niet alles vertellen

- Voetballen, op het schoolplein, op het veld en in de wijk!
- Deelnemen aan de Koningsspelen
- Avondvierdaagse Oosterwolde met bewonerscommissie en vrijwilligers

#### Kom vakantie vieren!

Tijdens schoolvakanties werden door buurtsportcoaches, samen met een groot aantal verenigingen, vakantie-instuiven georganiseerd.

Er was weer het KNVB straatvoetbaltoernooi

## EN JIJ DENKT DAT JE MINDER SPORTIEF BENT?

### WIJ MAKEN HET SAMEN LEUK(ER)!

Kinderen die minder makkelijk kunnen of durven te bewegen krijgen extra ondersteuning. In kleine groepen en onder begeleiding krijgen ze extra beweegmomenten en complimenten. Zo wordt sporten leuk!

Alle basisschoolkinderen van groep 3/4 in Oosterwolde en Haulerwijk, Donkerbroek, Haule en Waskemeer kregen een toegankelijke motorische screening. Kleine toegankelijke testjes bestonden o.a. uit hinkelen, huppelen en stuteren

De buurtcoaches delen hun deskundigheid en kennis met leerkrachten in het basisonderwijs

**500** jaar Ooststellingwerf werd mede gevierd en gefaciliteerd door een succesvolle Outdoor dag



Buurtsportcoaches signaleren soms dat kinderen geen lid kunnen worden van een sportclub of bijvoorbeeld geen fiets hebben omdat de (financiële) thuissituatie dat niet toelaat. De buurtsportcoach kan de ouder ondersteunen bij het indienen van een aanvraag bij Stichting Leergeld en/of Jeugdsportfonds. In 2017 leverde dit meer succesvolle aanvragen op

Het jongerenwerk heeft intensief samengewerkt met beleidsambtenaren van de gemeente om samen de contouren voor 'Modern pedagogisch jongerenwerk 2.0 in Ooststellingwerf' vorm te geven. Ook is er een uitvoeringsplan voor 2018 gemaakt. Scala onderscheidt 3 vormen van pedagogisch jongerenwerk

### **Accommodatie gebonden jongerenwerk**

- 500 jongeren bezochten sozen in Haulerwijk, Appelscha en Oosterwolde
- 712 keer waren de sozen open of waren er activiteiten. Dat is gemiddeld 13,7 keer per week

### **Ambulant jongerenwerk**

- 4 keer per week ging de Jongerenbus op pad naar de 1525 bezoekers
- Makkinga, Elsloo en Oldeberkoop waren vaste, wekelijkse standplaatsen voor de Jongerenbus
- Extra ureninzet voor het werk met jongeren op straat

### **Facilitair jongerenwerk**

- De jongerenwerkers ondersteunen initiatieven van en voor jongeren

**1.160**

jongeren namen  
deel aan 133  
verschillende  
activiteiten



#### **Drive: Dagelijks Rijden Inwoners Voor Elkaar**

Drive-vrijwilligers vervoeren mensen met een WMO- indicatie naar dagbesteding. Voor dit vrijwilligerswerk krijgen de chauffeurs een training en begeleiding. Vervoersbedrijven stellen auto's ter beschikking. Een samenwerking tussen OWO-gemeenten, vervoersbedrijven, welzijnswerk Timpaan en Scala

#### **Ondersteuning organisaties**

Het Steunpunt Vrijwillige Inzet ondersteunt ook organisaties en verstrekt informatie en advies over o.a. vrijwilligersovereenkomsten, waarborging privacy, omgaan met vrijwilligers en vormen van waardering

**167**  
geplaatste  
vrijwilligers in  
vrijwilligerswerk





### Budgetmaatjes

Vrijwillige Budgetmaatjes ondersteunen mensen bij het op orde brengen en inzicht krijgen in hun financiële administratie. Een samenwerkingsproject met de gemeente Ooststellingwerf

### Vacature- en talentenbank

Online kan de Scala Vacaturebank bezocht worden waar organisaties vacatures plaatsen. Via de Talentenbank kunnen mensen zich ook inschrijven en een test doen welke vacatures het beste bij hen passen



\*Bijzondere bemiddeling geeft extra ondersteuning aan mensen met een grote afstand tot de arbeidsmarkt

**3** buurtsportcoaches zijn nu actief binnen de gehele gemeente. Zij ondersteunen bij het organiseren van sportactiviteiten met een duurzaam karakter en creëren hiervoor lokaal draagvlak

**Extra aandacht**

- Er is meer aandacht voor kwetsbare doelgroepen
- Sportactiviteiten worden aangepast aan de mogelijkheden van de deelnemers
- Een gezonde leefstijl wordt bevorderd

**11.071**  
Ooststellingwerf(ers)  
kwamen  
in beweging!



**Verenigingen blijven een belangrijke rol spelen bij naschoolse activiteiten en de vakantieactiviteiten. Buurtsportcoaches verbinden jeugd met de verenigingen**

#### **Verenigingsadviescafé**

Afgevaardigden van verenigingen volgden gezamenlijk workshops over het verenigingsleven. Vragen werden gesteld, adviezen gegeven en ervaringen gedeeld

#### **Verenigingsfonds**

Opgericht door gemeente en buurtsportcoaches. Financiële ondersteuning voor bijvoorbeeld het scholen van trainers of andere kwaliteitsverbetering binnen de vereniging kunnen in 2018 worden aangevraagd



Er is een toename van gezinnen met een migratieachtergrond. Na het initiatief van de Scala Stapcoördinator en de gemeente Ooststellingwerf in 2016 voor een 'Overleg-groep Nieuwkomers', heeft dit in 2017 geresulteerd in het Activiteitenplan Nieuwkomers. Dit plan wordt vanaf 2018 uitgevoerd.

Er worden activiteiten voor zowel de kinderen van nieuwkomers als voor volwassenen georganiseerd. Waar nodig wordt maatwerk geleverd.

#### Voorbeelden van integratieprojecten:

- Extra tutoring in het basisonderwijs
- Maatwerk én extra ruimte voor nieuwkomers-kinderen in de Stapprogramma's
- Spel/opvoed-bijeenkomsten voor Syrische en Eritrese ouders
- Maatjes voor taalondersteuning en maatschappelijke ondersteuning
- Meerdere ontmoetingsactiviteiten
- Zwemlessen voor nieuwkomers

#### Ketenpartners Activiteitenplan Nieuwkomers

Comprix, GGD, Gebiedsteam, Gemeente Ooststellingwerf, Humanitas, Scala Breed, Kinderopvangorganisaties, CPO De Tjongerwerven, Vluchtelingenwerk

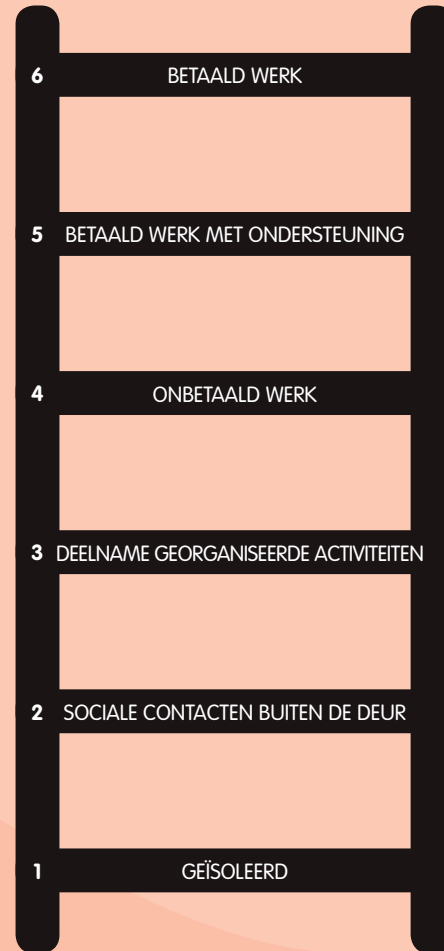


De deelnemers aan de programma's 'Iedereen in Beweging' en 'Door Sport blijf je in Beweging' sporten, volgen workshops en cursussen en worden gemotiveerd om vrijwilligerswerk te doen

49	Deelnemers per 1 januari 2017
+	
37	Instroom van nieuwe deelnemers 2017
<hr/>	
86	Totaal aantal deelnemers gedurende 2017
-	
31	Uitstroom deelnemers gedurende het jaar
<hr/>	
55	Aantal deelnemers per 1 januari 2018

## Participatieladder

- 14 Deelnemers maakten een stap op de participatieladder
- 27 Deelnemers maakten meerdere stappen
- 3 **Deelnemers stroomden in op trede 2 en hebben nu betaald werk!**



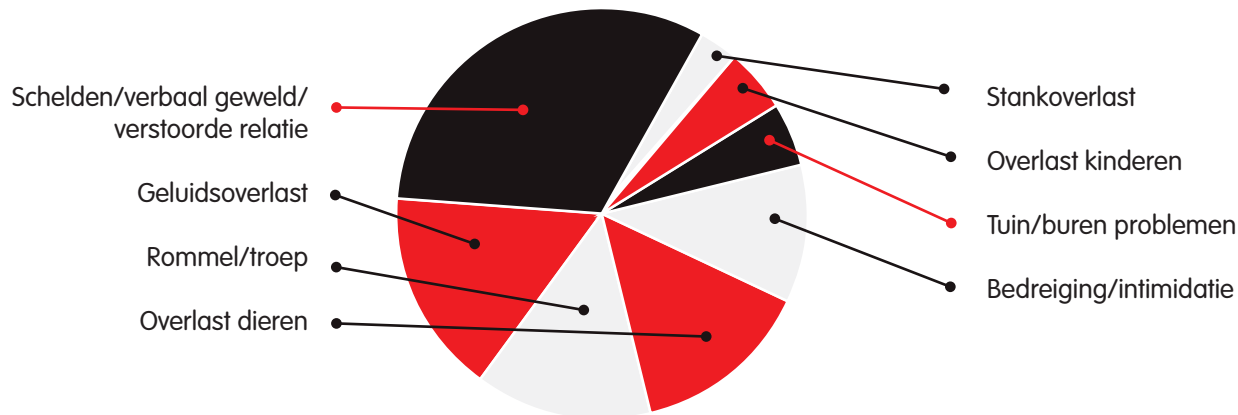
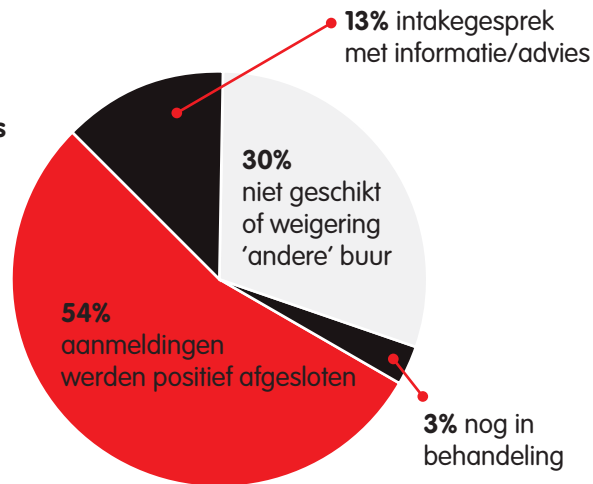
Bij Buurtbemiddeling helpen vrijwilligers buren om, op eigen kracht, met elkaar in gesprek te komen over ergernissen of irritaties. Het inschakelen van buurtbemiddeling door bewoners is kosteloos. Scala Welzijn werft en begeleidt vrijwilligers en organiseert trainingen en (intervisie) bijeenkomsten.

8 vrijwillige, gecertificeerde buurtbemiddelaars

37 meldingen

- 7 meldingen werden ondersteund door de coördinator
- 31 meldingen werden door buurtbemiddelaars bezocht
- 8 melders zochten, na een gesprek/korte coaching, zelf contact met de buren

In 2018 uitbreiding Buurtbemiddeling naar Opsterland en Weststellingwerf



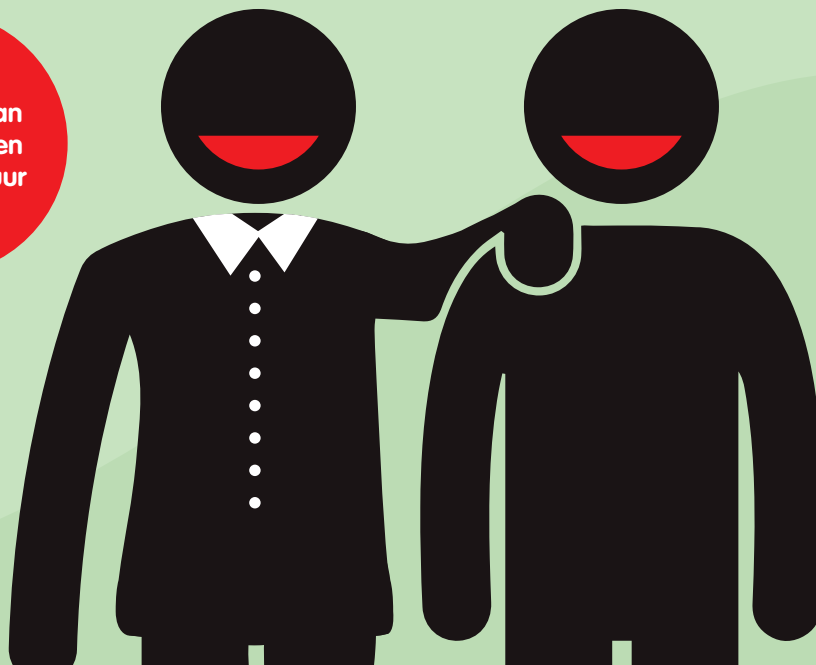
Maatschappelijk werk ondersteunt mensen bij het weer zelf op orde krijgen van hun leven. (Weinig) inkomen, schulden, gokverslaving, psychische problemen, moeizame relaties zijn voorbeelden waarbij mensen begeleiding krijgen. Er wordt samengewerkt met ketenpartners zoals sociale activering en opbouwwerk, bewindvoering/KBNL, dagbesteding, gebiedsteams, gemeente, GGZ Fact, politie, vrijwilligerswerk, VNN fact en woningcorporaties

Anmelding en indicatie voor ondersteuning door Maatschappelijk werk verloopt via de Gebiedsteams

In 2017 zijn 53 mensen begeleid

In de Kompaan is dagelijks een inloopspreekuur

Vangnet voor mensen die vaker hulp nodig hebben of dit niet accepteren (bemoeizorg)



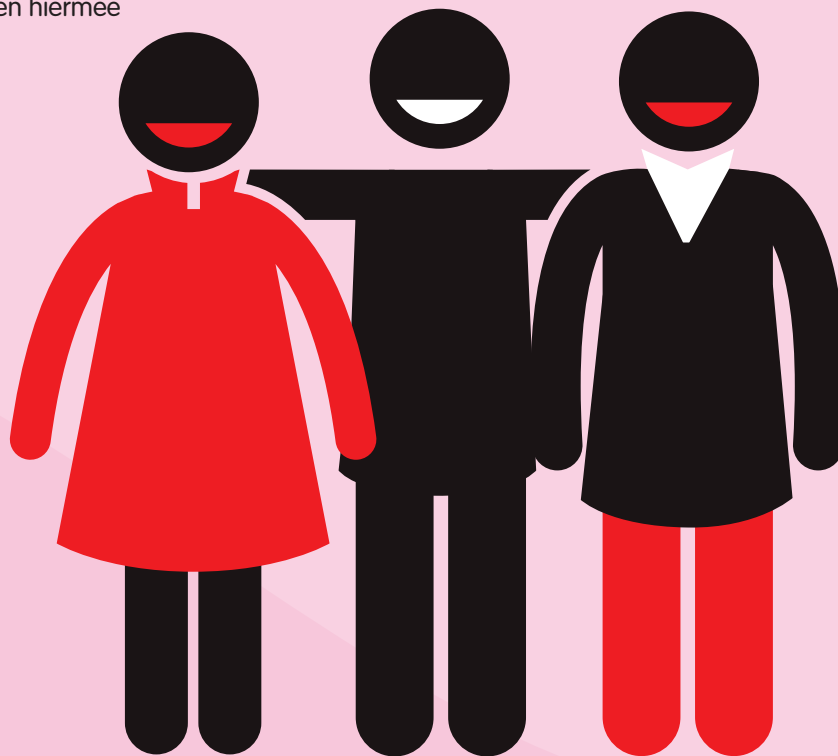
Het opbouwwerk ondersteunt en stimuleert bewoners bij het aanpakken van sociale en fysieke vraagstukken in hun wijk

Ondersteuning van bewoners-commissies door:





Scala kreeg in december 2017 budget om extra opbouwwerk in te zetten. De bewonerscommissie in het Haerenkwartier en (uitbreiding van) vrijwilligers kunnen hiermee extra worden ondersteund



Alle pedagogisch medewerkers zijn op taalniveau 3F gecertificeerd (havo-5/mbo-4 niveau)

Bij Scala werken 63 medewerkers, verdeeld over 38 FTE's

Stapmedewerkers en Maatschappelijk werkers zijn SKJ-geregistreerd. De jongerenwerkers worden in 2018 geregistreerd

Scala biedt interne werkbegeleiding, scholing, supervisie, intervisie, workshops en cursussen aan haar medewerkers

1 medewerker is 8 uur gedetacheerd bij Stichting Leergeld. Hierdoor zijn er kortere lijnen, meer flexibiliteit en betere bereikbaarheid

De Interactieve Taaltraining TINK is door 10 medewerkers gevolgd

24 mbo- en hbo-stagiaires van verschillende leerjaren en studierichtingen liepen stage binnen hun kennisgebied

Honderden vrijwilligers maken het werk van Scala mogelijk!

© 2018

**Stichting Scala**

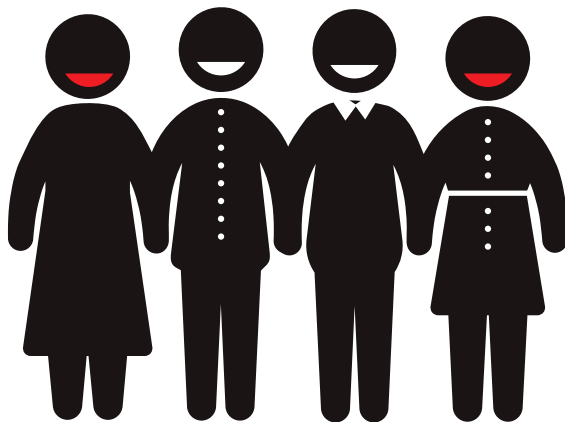
Moskampweg 3-5, 8431 GB Oosterwolde

Postbus 8, 8430 AA Oosterwolde

t 0516 - 56 72 20

e [info@scala-welzijn.nl](mailto:info@scala-welzijn.nl)

i [www.scala-welzijn.nl](http://www.scala-welzijn.nl)



**Meer weten?** Kijk op [www.scala-welzijn.nl](http://www.scala-welzijn.nl)